

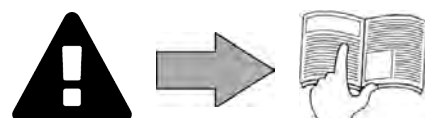
CyclonX™

Installatie- en gebruikshandleiding - Nederlands
Elektrische robot
Vertaling van de originele handleiding in het Frans

NL



More documents on:
www.zodiac.com





WAARSCHUWINGEN

ALGEMENE WAARSCHUWINGEN

- Het negeren van de waarschuwingen kan leiden tot schade aan de zwembadinstallatie of tot ernstig letsel, en kan zelfs de dood tot gevolg hebben.
- Alleen een vakman op het gebied van de betreffende technische vakgebieden (elektriciteit, hydraulica of koeltechnieken) is bevoegd deze procedure uit te voeren. De vakkundige monteur die werkzaamheden aan het apparaat verricht, moet persoonlijke beschermingsmiddelen gebruiken/dragen (zoals een veiligheidsbril, veiligheidshandschoenen, enz.) om het risico op letsel tijdens de werkzaamheden aan het apparaat zo veel mogelijk te beperken.
- Controleer vóór iedere ingreep aan de machine of de stroom uitgeschakeld en vergrendeld is.
- Het apparaat is bedoeld voor een specifieke toepassing voor zwembaden en mag niet worden gebruikt voor andere doeleinden dan waarvoor het is ontworpen.
- Het is erg belangrijk dat het apparaat wordt bediend door bevoegde personen die hiertoe fysiek en mentaal in staat zijn en die op voorhand de gebruiksinstructies hebben ontvangen. Personen die niet aan deze voorwaarden voldoen, mogen niet in de nabijheid van het apparaat komen, om blootstelling aan gevaarlijke elementen te voorkomen.
- Dit apparaat is niet bedoeld voor gebruik door kinderen.
- Dit apparaat is niet bestemd voor een gebruik door personen (inclusief kinderen) waarvan de lichamelijke, zintuiglijke of geestelijke vermogens verminderd zijn of door personen zonder enige ervaring en kennis, tenzij:
 - zij via een voor hun veiligheid verantwoordelijke persoon onder toezicht staan of van tevoren instructies hebben ontvangen betreffende het gebruik van het apparaat;
 - en zij de mogelijke gevaren begrijpen.
- Kinderen moeten onder toezicht staan, om te voorkomen dat zij niet met het apparaat spelen.
- De door de gebruiker uit te voeren reinigings- en onderhoudswerkzaamheden mogen niet door kinderen zonder toezicht van een volwassene worden uitgevoerd.
- Het apparaat moet worden geïnstalleerd volgens de instructies van de fabrikant en met respect voor de ter plaatse geldende normen. De installateur is verantwoordelijk voor het installeren van het apparaat en de naleving van de nationale regelgeving met betrekking tot de installatie. De fabrikant kan in geen geval aansprakelijk worden gesteld wanneer de lokale installatienormen niet worden gerespecteerd.
- Voor alle andere handelingen dan het eenvoudig gebruikersonderhoud zoals beschreven in deze handleiding, moet het product worden onderhouden door een vakman.
- Elke slechte installatie en/of verkeerd gebruik kan leiden tot ernstige materiële schade of lichamelijk letsel (dat tot de dood kan leiden).
- Elk materiaal, zelfs zonder porto- en verpakkingskosten, wordt op risico van de ontvanger verzonden. Indien schade veroorzaakt tijdens het transport wordt geconstateerd, moet dit schriftelijk op de leveringsbon worden vermeld (bevestiging binnen 48 uur per aangetekend schrijven aan de vervoerder). In het geval van een apparaat met koelmiddel, en het apparaat werd omgekeerd, dit laten aantekenen door de vervoerder.
- Bij storing van het apparaat niet zelf proberen het apparaat te repareren, maar contact opnemen met een gekwalificeerd installateur.
- Raadpleeg de garantievoorwaarden voor de gegevens van de toegelaten evenwichtsvoorwaarden van het water voor de werking van het apparaat.
- Elke deactivering, verwijdering of ontwijking van een van de ingebouwde beveiligingselementen in het apparaat doet automatisch de garantie vervallen, evenals het gebruik van vervangende onderdelen afkomstig van een niet-geautoriseerde derde fabrikant.
- Spuit geen insecticide of andere chemische producten (al dan niet brandbaar) in de richting van het apparaat, dit kan de behuizing beschadigen en brand veroorzaken.

- Raak de ventilator of bewegende delen niet aan en houd tijdens het gebruik geen stangen of vingers in de buurt van bewegende onderdelen. De bewegende delen kunnen ernstig en zelfs dodelijk letsel tot gevolg hebben.

WAASCHUWINGEN MET BETREKKING TOT ELEKTRISCHE APPARATEN

- De elektrische voeding van het apparaat moet worden beschermd door een speciale aardlekbeveiliging van 30 mA conform de normen van het land waar het geïnstalleerd wordt.
- Gebruik geen verlengsnoer om het apparaat aan te sluiten; dit moet rechtstreeks aangesloten worden op een geschikt voedingscircuit.
- Controleer vóór alle werkzaamheden dat:
 - - Of de op het kenplaatje van het apparaat vermelde vereiste ingangsspanning overeenkomt met de spanning van de netvoeding;
 - - Of de netvoedingsservice compatibel is met de elektriciteit die het apparaat nodig heeft en of deze op de juiste wijze geaard is;
 - - Of de stekker (indien aanwezig) geschikt is voor het stopcontact.
- In geval van abnormale werking of bij verspreiding van geuren door het apparaat, dit onmiddellijk uitschakelen, de stekker uit het stopcontact verwijderen en contact opnemen met een vakman.
- Voor het uitvoeren van onderhoud of een servicebeurt controleren of hier geen spanning op staat en volledig losgekoppeld is van het elektriciteitsnet.
- Een apparaat in bedrijf niet loskoppelen en opnieuw aansluiten.
- Niet aan de voedingskabel trekken om deze los te koppelen.
- Als de voedingskabel beschadigd is, dient deze uitsluitend vervangen te worden door de fabrikant, een geautoriseerde vertegenwoordiger of een reparatiewerkplaats.
- Geen onderhoud of een servicebeurt uitvoeren aan het apparaat met vochtige handen of wanneer het apparaat vochtig is.
- Alvorens het apparaat aan te sluiten op de voedingsbron verifiëren of het aansluitblok of het stopcontact waar het apparaat op zal worden aangesloten, in goede staat verkeert en niet beschadigd of verroest is.
- Voor elke component of subgeheel met een batterij: niet herladen, niet uit elkaar halen, en niet in het vuur gooien. Deze niet blootstellen aan hoge temperaturen of direct zonlicht.
- Haal bij onweerachtig weer de stekker van het apparaat uit het stopcontact om te voorkomen dat dit wordt beschadigd door de bliksem.
- Dompel het apparaat niet onder in water (met uitzondering van de schoonmaakrobots) of modder.

SPECIFIEK VOOR “Schoonmaakrobots voor zwembaden”

- De robot is ontworpen om correct te functioneren in zwembadwater met een temperatuur tussen de 15°C en 35°C.
- Laat, om letsel of schade aan de schoonmaakrobot te voorkomen, deze buiten het water functioneren.
- Zwemmen is verboden wanneer de robot in het zwembad aanwezig is, om ieder risico op letsel te vermijden.
- Gebruik de robot niet tijdens een chloorbehandeling in het zwembad.
- Laat de robot niet gedurende een langere periode werken zonder toezicht.

WAARSCHUWING BETREFFENDE HET GEBRUIK VAN DEZE ROBOT IN EEN ZWEMBAD MET VINYLBEKLEDING:

- Controleer vóór het installeren van uw nieuwe schoonmaakrobot zorgvuldig de bekleding van uw zwembad. Als de liner afbrokkelt op bepaalde plaatsen, of als u grind, rimpels, wortels of corrosie van het metaal bij de onderkant van de liner opmerkt, of als u merkt dat de ondersteuning (bodem en wanden) beschadigd is, installeer dan de robot niet voordat de liner is gerepareerd of vervangen door een vakman. De fabrikant kan in geen geval aansprakelijk worden gesteld voor de schade aan de liner.
- Het oppervlak van sommige vinylbekledingen met motief kan snel slijten en de motieven kunnen verdwijnen in contact met voorwerpen zoals reinigingsborstels, speelgoed, zwembanden, chloordispensers en automatische zwembadreinigers. De

motieven van sommige vinylbekledingen kunnen worden weggeschuurd wanneer hierover gewreven wordt, bijvoorbeeld van een zwembadborstel. Ook kan de kleur van de motieven verdwijnen bij normaal gebruik of wanneer ze in aanraking komen met voorwerpen in het zwembad. De vervaagde motieven, de slijtage of de krassen van de vinylbekledingen vallen niet onder de aansprakelijkheid van de fabrikant van de schoonmaakrobot en worden niet gedekt door de beperkte garantie.

WAARSCHUWING MET BETREKKING TOT HET GEBRUIK VAN EEN ROBOT IN EEN ZWEMBAD VAN ROESTVRIJ STAAL

- Het oppervlak van sommige zwembaden van roestvrij staal kan zeer kwetsbaar zijn. Het oppervlak van deze zwembaden kan worden beschadigd door de natuurlijke wrijving van gruis tegen de bekleding, wat bijvoorbeeld wordt veroorzaakt door de wielen, rupsbanden of borstels van robots, met inbegrip van elektrische zwembadrobots. Slijtage van of krassen in zwembaden vallen niet onder de aansprakelijkheid van de fabrikant van de robot en worden niet gedekt door de beperkte garantie.



- Voordat u handelingen aan het apparaat gaat uitvoeren, moet u verplicht kennis nemen van deze handleiding voor installatie en gebruik en van het boekje "Waarschuwingen en garantie" dat is meegeleverd met het apparaat, om zo schade aan eigendommen, ernstig of zelfs dodelijk letsel, en de annulering van de garantie te voorkomen.
- Bewaar tijdens de levensduur van het apparaat deze documenten voor toekomstig gebruik en geef deze door.
- Het is verboden om dit document op generlei wijze te verspreiden of te wijzigen zonder toestemming van Zodiac®.
- Zodiac® verbetert voortdurend de kwaliteit van haar producten en de informatie in dit document kan worden gewijzigd zonder voorafgaande kennisgeving.

INHOUDSOPGAVE

	1 Kenmerken	5
	1.1 Beschrijving	5
	1.2 Technische eigenschappen en markering	6
	2 Installatie	7
	2.1 Inwerkingstelling	7
	2.2 Bevestiging op de sokkel of montage op het karretje	8
	3 Gebruik	9
	3.1 Werkingsprincipe	9
	3.2 Het zwembad voorbereiden	9
	3.3 Onderdompeling van de robot	9
	3.4 Aansluitingen van de elektrische voeding	10
	3.5 Schoonmaakcyclus starten	11
	3.6 De schoonmaakcyclus stoppen	13
	4 Onderhoud	14
	4.1 Reiniging van de robot	14
	4.2 Reiniging van de filter	14
	4.3 Reiniging van de schroef	15
	4.4 Borstels vervangen	16
	4.5 Rupsbanden vervangen	17
	5 Probleemoplossing	18
	5.1 Gedrag van het apparaat	18
	5.2 Gebruikerswaarschuwingen	19



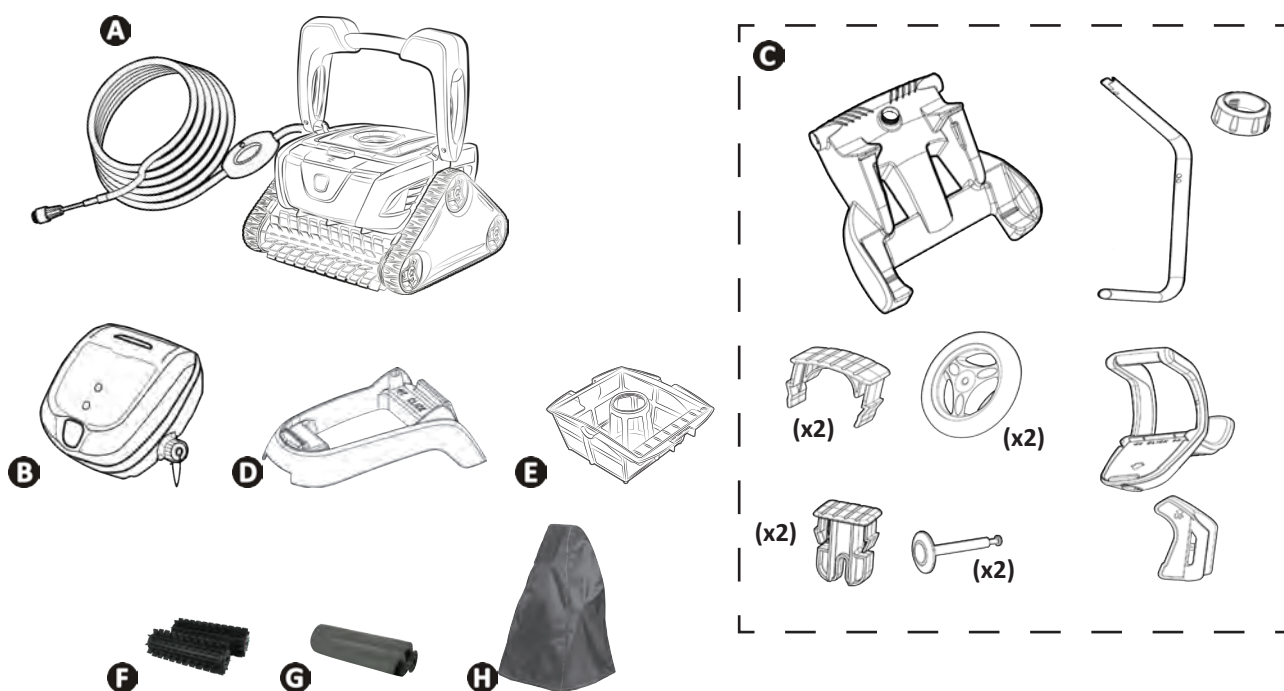
Tip: om contact met uw dealer te vergemakkelijken

Noteer de contactgegevens van uw dealer om ze gemakkelijker te vinden, en vul de volledige "productinformatie" in aan de achterkant van de handleiding. Uw dealer zal erom verzoeken.



1 Kenmerken









1.1 I Beschrijving



		OC 3300 TILE	RC 4030 - RC 4045 RC 4300 - RC 4380 RC CA43 - RC 4060 RX 4350	OC 3400 - RC 4100 RC 4130 RC 4350 RC 4360 - RC 4370 RC 4400 - RX 4450	RC 4401	RC 4402
A	Robot + drijvende kabel			✓		
B	Bedieningskastje			✓		
C	Karretje in kit	+	+	✓	✓	✓
D	Sokkel waarop de schakelkast wordt geplaatst	✓	✓			
E	Vuilfilter fijn 100µ			✓		
	Vuilfilter grof 200µ			+		
	Vuilfilter zeer fijn 60µ					
F	Borstels met conventionele bladen	+	✓	✓		
	Borstels met bladen (polyester behuizing)	+	+	+	✓	+
G	PVA-borstels (polyester behuizing - tegels - email)	✓	+	+	+	✓
H	Beschermhoes			+		

✓: Geleverd

+: Verkrijgbaar als optie

Symbol	Omschrijving	OC 3300 TILE - OC 3400 RC 4030 - RC 4045 RC 4060 - RC 4380 RC 4100 - RC 4130 RC 4300 - RC 4350 RC 4360 - RC 4370 RX 4350 - RX 4450 - RC CA43	RC 4400 RC 4401 RC 4402
	Opstarten/ Stoppen van het apparaat	✓	✓
	Indicatorlampje van "Sturing"	✓	✓
	Surface Control System Oppervlakcontrolesysteem	✓	✓
	Controlelampje "Filter reinigen"		✓
	Te reinigen oppervlak	✓	✓
	Bodem alleen	✓	✓
	Bodem + wanden + waterlijn	✓	✓
	Reinigingsduur verlengen of verkorten		✓

✓: Verkrijgbaar

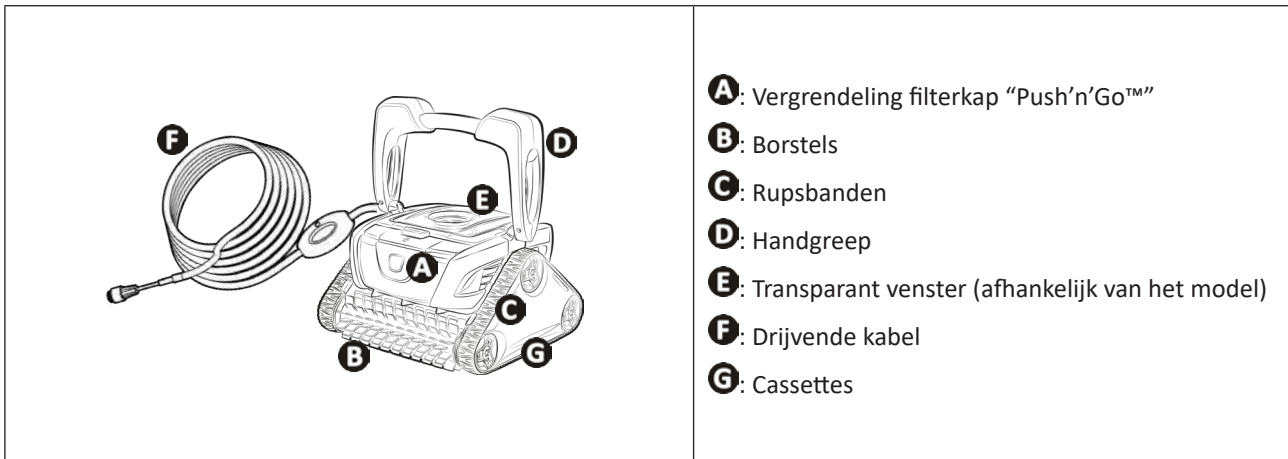
➤ 1.2 I Technische eigenschappen en markering

1.2.1 Technische eigenschappen

	OC 3300 TILE RC 4030 - RC 4045 RC 4060 - RC 4300 RC 4380 - RC CA43 RX 4350	RC 4100 - RC 4130 RC 4350 - RC 4360 RC 4370 - OC 3400 RX 4450	RC 4400 RC 4401 RC 4402
Voedingsspanning schakelkastje	220-240 VAC, 50 Hz		
Voedingsspanning robot	30 VDC		
Maximaal opgenomen vermogen	150 W		
Kabellengte	15 m		18 m
Afmetingen robot (L x D x H)	41 x 42 x 28 cm		
Afmetingen verpakking (L x D x H)	56 x 56 x 38 cm	56 x 56 x 46 cm	
Gewicht van de robot	9 kg		
Verpakt gewicht	14,3 kg	18,4 kg	
Theoretische gereinigde breedte	220 mm		
Cyclustijden (Afhankelijk van gekozen cycli)	1h30		1h-1h30-2h

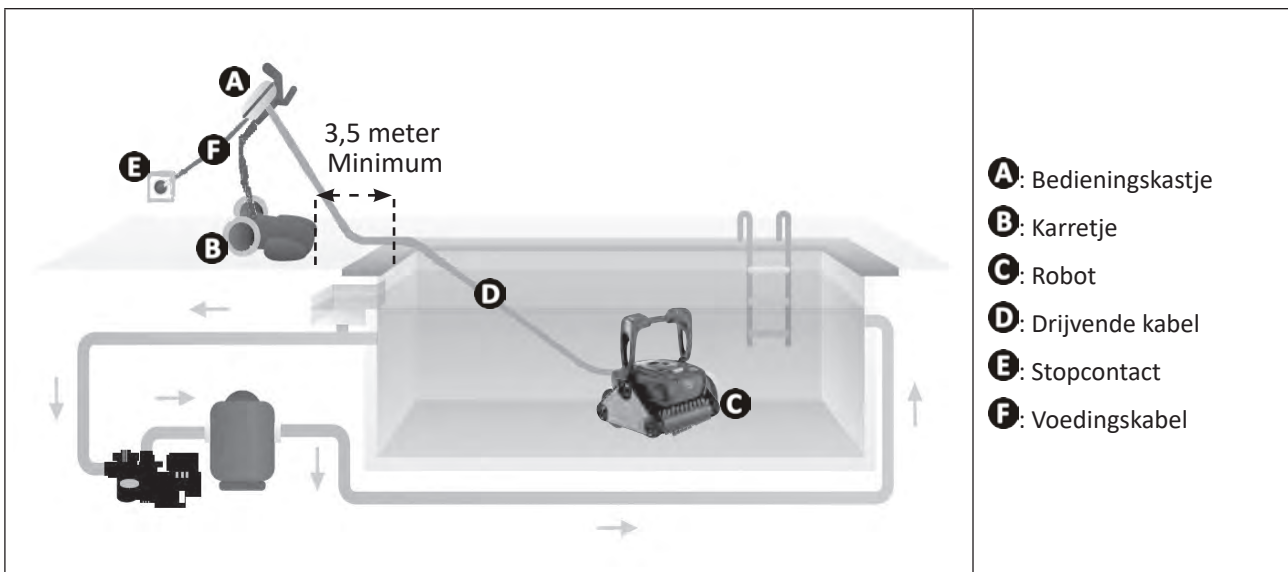
NL

1.2.2 Markering



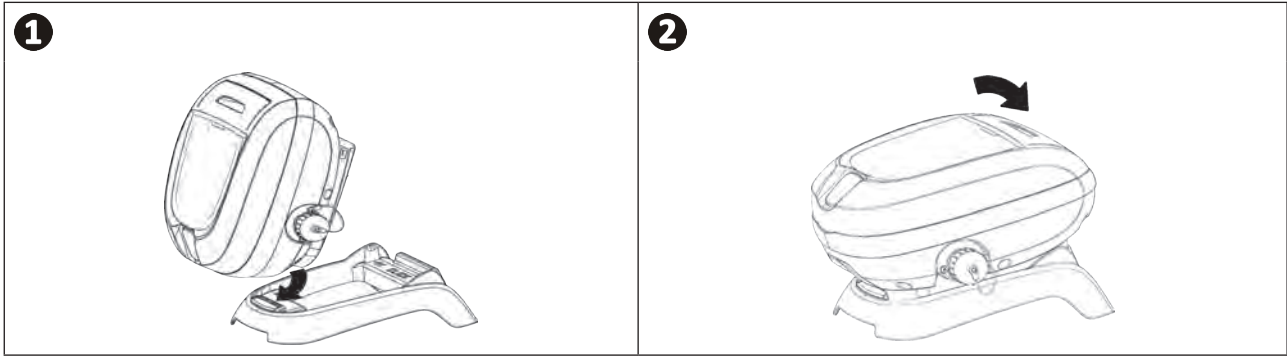
2 Installatie

2.1 | Inwerkingstelling



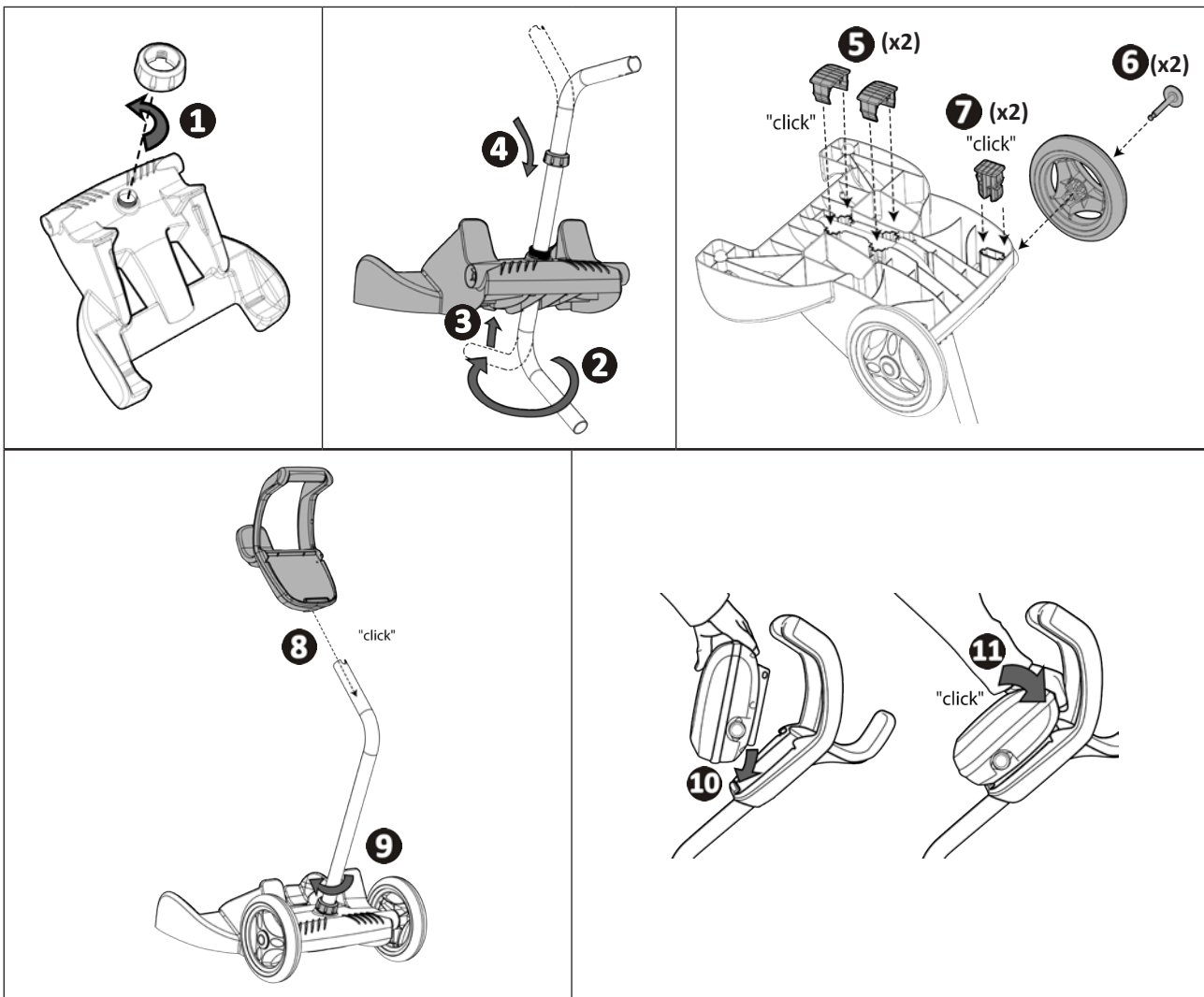
➤ 2.2 I Bevestiging op de sokkel of montage op het karretje

2.2.1 Bevestiging op de sokkel



NL

2.2.2 Montage op het karretje





3 Gebruik

3.1 | Werkingsprincipe

De robot is onafhankelijk van het filtersysteem en kan zelfstandig opereren. Het volstaat de stekker in het stopcontact te steken.

De robot is ontworpen om zich optimaal te bewegen om de zones van het zwembad te reinigen (afhankelijk van model: bodem, wanden, waterlijn). Het vuil wordt aangezogen en opgeslagen in de filter van de robot.

De bedieningskast wordt gebruikt om te starten, te selecteren, en het reinigingsschema te selecteren (afhankelijk van model).

3.2 | Het zwembad voorbereiden



- Dit product is bedoeld voor gebruik in zwembaden die permanent geïnstalleerd zijn. Gebruik de robot niet in demonteerbare zwembaden. Een permanent zwembad is gebouwd in de bodem of op de grond en kan niet gemakkelijk worden gedemonteerd en opgeslagen.

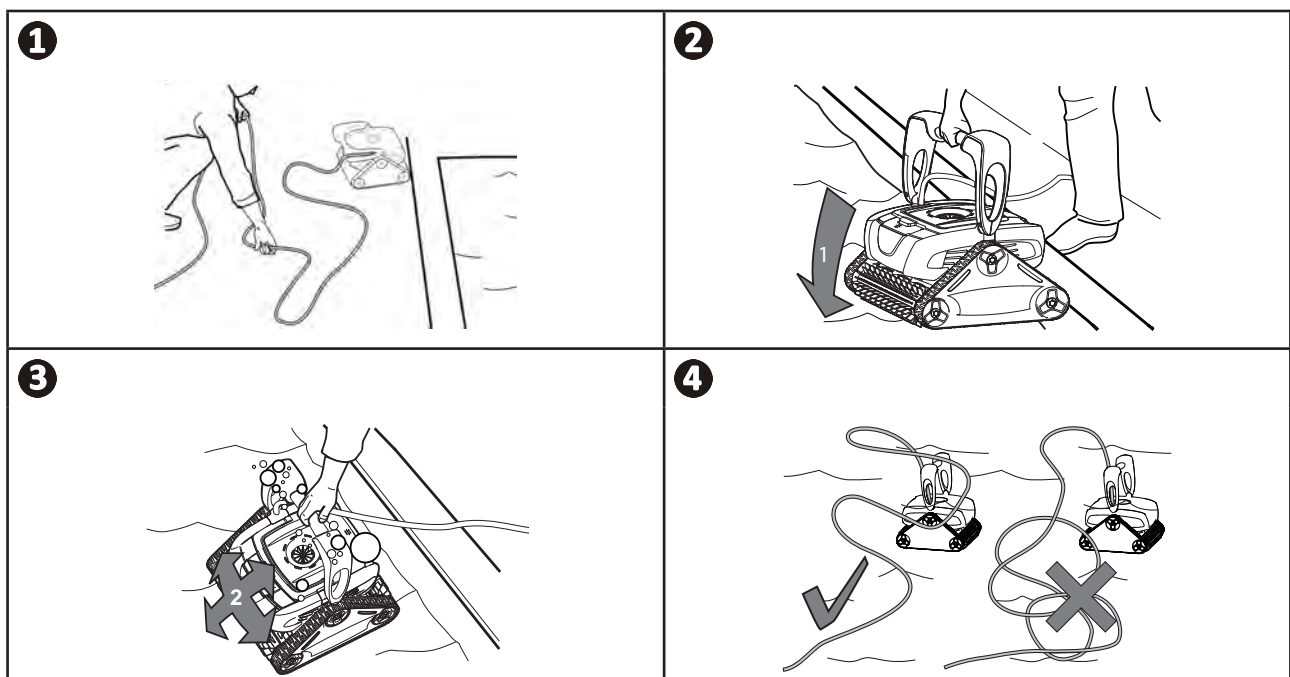
- Het apparaat moet functioneren in zwembadwater met de volgende kwaliteit:

Temperatuur van het water	Tussen 15°C en 35°C
pH	Tussen 6,8 en 7,6
Vrij chloor	< 3 mg/L

- Wanneer het zwembad vuil is, vooral tijdens de inbedrijfstelling, verwijdert u eerst het grofste vuil met een schepnet, om de prestaties van het apparaat te optimaliseren.
- Verwijder thermometers, speelgoed en andere voorwerpen die de robot zou kunnen beschadigen.

3.3 | Onderdompeling van de robot

- Rol de kabel uit over de hele lengte naast het zwembad om te voorkomen dat deze verward raakt tijdens het onderdompelen (zie afbeelding 1).
- Laat de robot verticaal in het water zakken (zie afbeelding 2).
- Beweeg de robot lichtjes in alle richtingen, zodat de lucht die zich hier nog in aanwezig is, kan ontsnappen (zie afbeelding 3).
- Het is van groot belang dat het apparaat alleen naar beneden zakt tot op de bodem van het zwembad. Tijdens het onderdompelen zal de robot zelf de nodige kabellengte meetrekken in het zwembad (zie afbeelding 4).



➤ 3.4 I Aansluitingen van de elektrische voeding

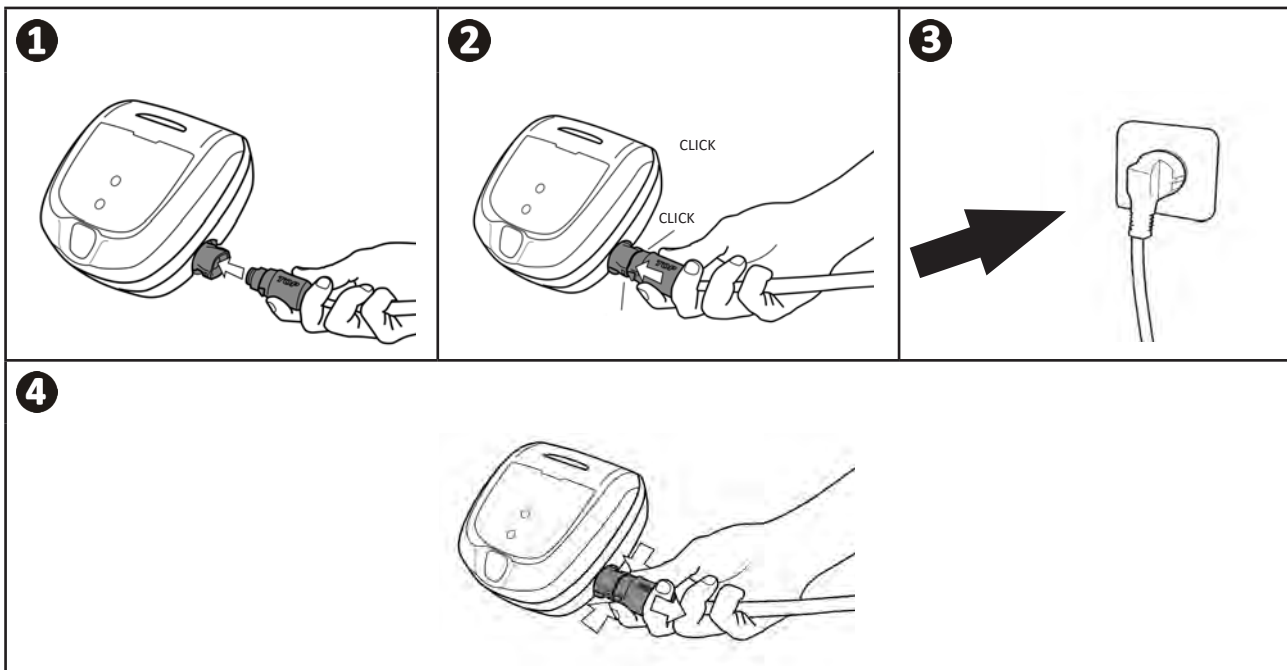
Om ieder risico van elektrische schokken, brand of ernstig letsel te vermijden, moet u de volgende instructies respecteren:



- Het gebruik van een verlengsnoer voor het aansluiten op het bedieningskastje is niet toegestaan.
- Zorg ervoor dat de stekker steeds en goed bereikbaar is, en beschermd is tegen regen of spatten.
- Het bedieningskastje is spatwaterdicht, maar mag niet in water of een andere vloeistof ondergedompeld worden. Verwijder het bedieningskastje minstens 3,5 meter van de rand van het zwembad en stel dit niet bloot aan direct zonlicht.
- Plaats het bedieningskastje dichtbij het stopcontact.

NL

- Sluit de drijvende kabel aan op de schakelkast (zie afbeelding ➊).
- Druk de stekker aan totdat u twee "klikken" hoort (zie afbeelding ➋). Controleer of de stekker goed vastzit. Zo niet, herhaal de handeling.
- Sluit de voedingskabel aan (zie afbeelding ➌). Sluit het bedieningskastje verplicht aan op een beschermd stopcontact met een aardlekbeveiliging van maximaal 30 mA (**bij twijfel contact opnemen met een elektricien**).
- Om de drijvende kabel los te koppelen van de schakelkast, knijpt u de 2 clips in bij het einde van de stekker en trekt u deze tegelijkertijd aan (zie afbeelding ➍).



Tip: plaatsing schakelkast voor een betere werking

Plaats de schakelkast midden in de lengte van het zwembad volgens de veiligheidsvoorwaarden van de elektrische aansluiting.

3.5 I Schoonmaakcyclus starten

Om ieder risico van letsel of materiële schade te vermijden, moet u de volgende instructies respecteren:



- Zwemmen is niet toegestaan wanneer het apparaat in het zwembad aanwezig is.
- Gebruik het apparaat niet tijdens een chloorbehandeling in het zwembad.
- Laat het apparaat niet over een langere periode werken zonder toezicht.
- Het apparaat niet gebruiken als het rolluik gesloten is.

- Wanneer het schakelkastje onder spanning staat, lichten de symbolen op om het volgende aan te geven:
 - De huidige handeling
 - De keuze van het schoonmaken (afhankelijk van het model)
 - Benodigd onderhoud
- De schakelkast gaat na 10 minuten over in de slaapstand en het scherm gaat uit. Door op een toets te drukken wordt de slaapstand verlaten. De slaapstand stopt de werking van het apparaat tijdens de reiniging niet.

3.5.1 Schoonmaakcyclus kiezen (afhankelijk van model)

- Standaard is er al een reinigingscyclus ingesteld: de symbolen branden.
- U kunt de schoonmaakcyclus te allen tijde aanpassen, voordat u de robot start of wanneer deze in bedrijf is. De nieuwe cyclus zal direct worden gestart.
- Het apparaat past de strategie voor verplaatsing aan de schoonmaakcyclus aan om de dekking te optimaliseren.

Te reinigen oppervlak



Bodem alleen



Bodem + wanden + waterlijn

3.5.2 Schoonmaakcyclus starten



- Druk op



Tip: de prestaties van de schoonmaak verbeteren

Lanceer meerdere reinigingscycli in modus "bodem alleen" aan het begin van het zwemseizoen (nadat u eerst het grootste vuil met een schepnet hebt verwijderd). Door regelmatig gebruik van de robotstofzuiger (zonder de 3 cycli per week te overschrijden) kunt u genieten van een zwembad dat altijd schoon is en de filter zal minder vaak verstopt zijn.

3.5.3 De duur van de schoonmaakcyclus aanpassen (afhankelijk van het model)

- U kunt de schoonmaaktijd op elk moment verlengen of verkorten. (+/- 0,5 u).

-0.5H +0.5H



-0.5 H




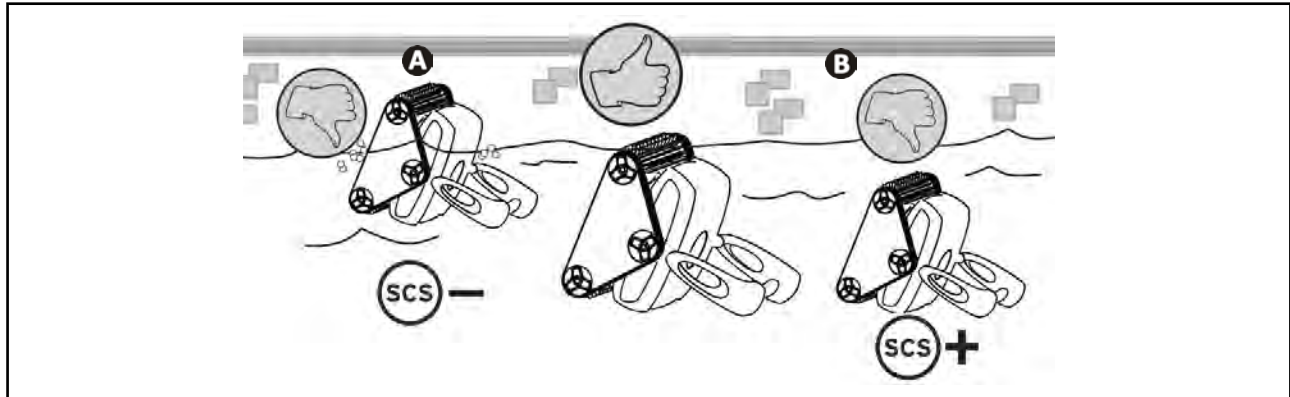
Duur
normaal

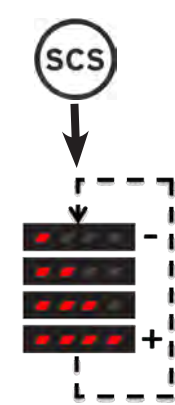
+0.5 H

- Druk op de knop:

3.5.4 Het oppervlak controleren

- Zorg ervoor dat de robotfilter schoon is, zodat het robotgedrag hierdoor niet kan worden beïnvloed.
- Zodra de schoonmaakcyclus is gestart, observeert u het gedrag van de robot wanneer hij tegen de wanden klimt en de waterlijn borstelt.
- Op elk moment kunt u de knop **(SCS)** (Surface Control System) gebruiken volgens het gedrag van de robot: **zie de volgende tabel.**
- De nieuwe instelling zal actief zijn bij de volgende beklimming van de wanden.
- Standaard branden er 2 LED's 



	Robotgedrag waarop moet worden gelet	Actie
A	De robot beklimt de wanden snel en komt boven de waterlijn totdat hij lucht aanzuigt: Verminder het aantal LED's.	Druk op: 
B	De robot beklimt de wanden langzaam en stopt onder de waterlijn: Verhoog het aantal LED's.	

Advies: Optimaliseer de reinigen van de wanden en het poetsen van de waterlijn



Afhankelijk van de liner van het zwembad zal de robot zich anders gedragen bij het beklimmen van de wanden. De robot maakt gebruik van de functie **(SCS)** voor een optimale **schoonmaak van de wanden en vervolgens het borstelen van de waterlijn** op alle soorten lining.


Ongeacht de ingestelde functie **(SCS)**, zal de zuigkracht altijd maximaal zijn, wanneer de robot zich verplaatst op de bodem van het zwembad.

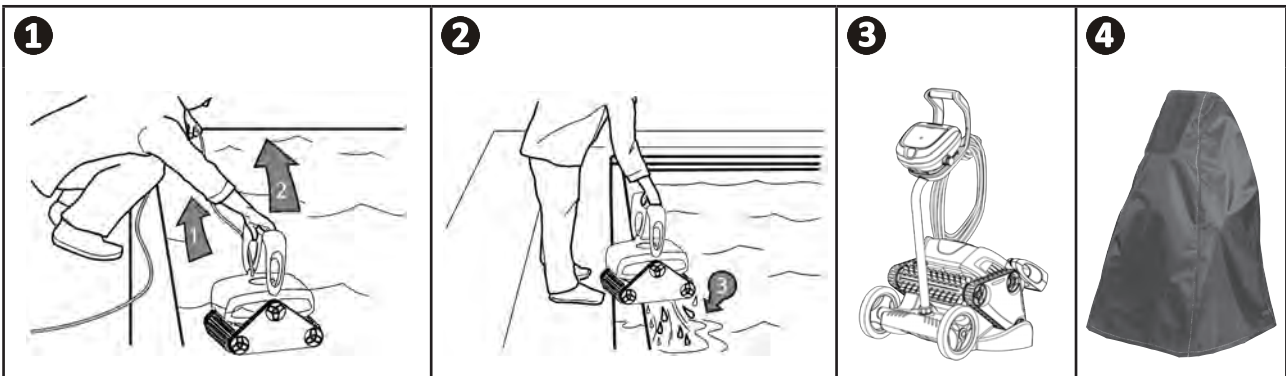
➤ 3.6 I De schoonmaakcyclus stoppen



- Om het materiaal niet te beschadigen:

- Trek niet aan de kabel om het apparaat uit het water te halen. Gebruik de handgreep.
- Laat het apparaat na gebruik niet drogen in de volle zon.
- Sla alle onderdelen op in een schaduwrijke, droge plaats die is beschermd tegen weersinvloeden.
- Schroef de beschermdop vast nadat u de drijvende kabel van de kabelkast hebt losgekoppeld.

- Stop het apparaat door op  te drukken.
- Om de robot naar de rand van het zwembad te brengen, trekt u aan de drijvende kabel.
- Als de robot binnen handbereik is, pakt u deze voorzichtig via handgreep uit het zwembad, zodat het water er uit kan lopen (zie afbeelding **1** en **2**).
- Plaats de robot in de verticale positie in de ruimte op het wagentje (afhankelijk van het model) om deze snel te laten drogen (zie afbeelding **3**).
- Bewaar de robot en het karretje vervolgens in de schaduwrijke plaats, beschermd tegen spatwater. Een beschermhoes is apart verkrijgbaar (zie afbeelding **4**).



Tip: knopen in de drijvende kabel beperken

Het gedrag van het apparaat wordt sterk beïnvloed door een in de war geraakte kabel. Een kabel zonder knopen zorgt voor een betere dekking van het zwembad.

- Ontwar de kabel en leg deze de zon zodat hij zijn oorspronkelijke vorm terugkrijgt.
- Rol de kabel vervolgens zorgvuldig op en plaats deze op het handvat van de drager (afhankelijk van het model), of op een vaste steun.



4 Onderhoud



Voorkom ernstige verwondingen:

- Ontkoppel de robot van de stroom.

4.1 | Reiniging van de robot

- Het apparaat moet regelmatig worden gereinigd met schoon water of een licht zeepsop. Gebruik geen oplosmiddelen.
- Spoel het apparaat af met veel schoon water.
- Laat uw apparaat niet in de volle zon drogen aan de rand van het zwembad.



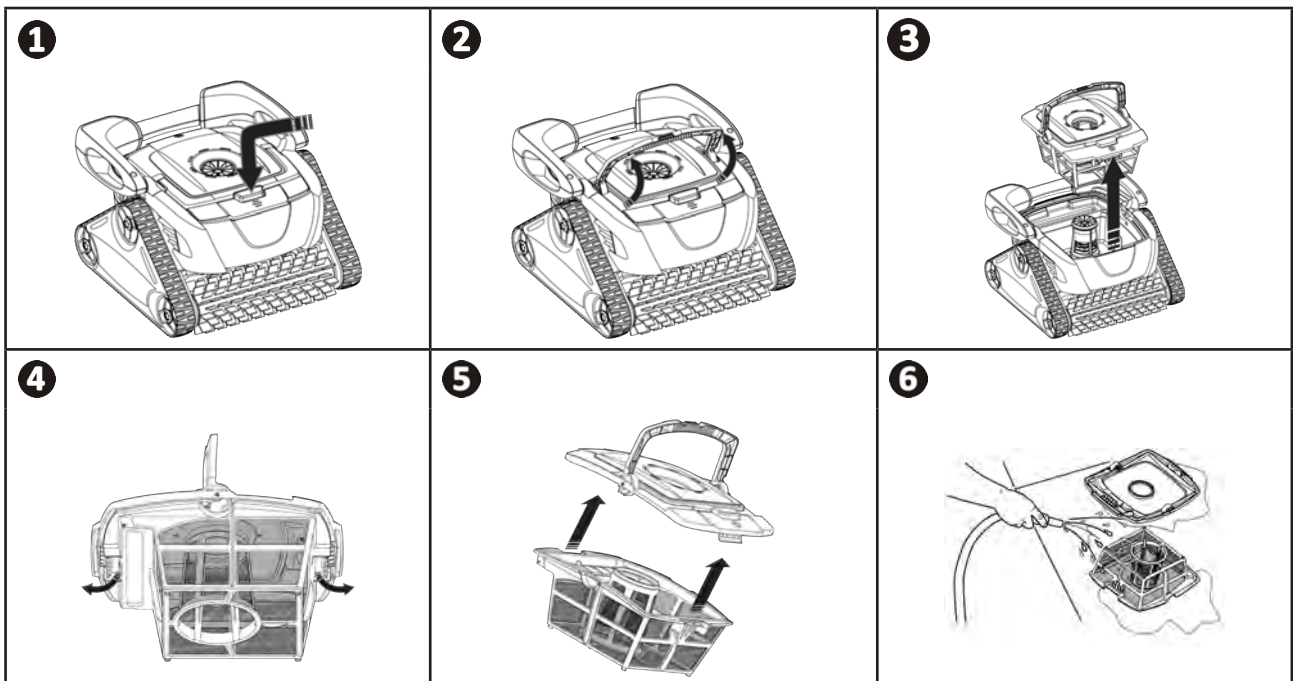
Tip: vervang de filter en de borstels om de 2 jaar

Het wordt aanbevolen om de filter en de borstels elke 2 jaar te vervangen om de correcte werking en optimale prestaties van het apparaat te garanderen.

4.2 | Reiniging van de filter




- De prestaties van het apparaat kunnen minder zijn als de filter vol of verstopt is.
- Reinig regelmatig de waterfilter om de correcte schoonmaak te garanderen
- Als de filter verstopt is, reinig deze dan met een zure oplossing (witte azijn bijvoorbeeld). Het wordt aanbevolen om dit ten minste eenmaal per jaar te doen omdat de filter verstopt raakt als deze niet wordt gebruikt durende meerdere maanden (winter).



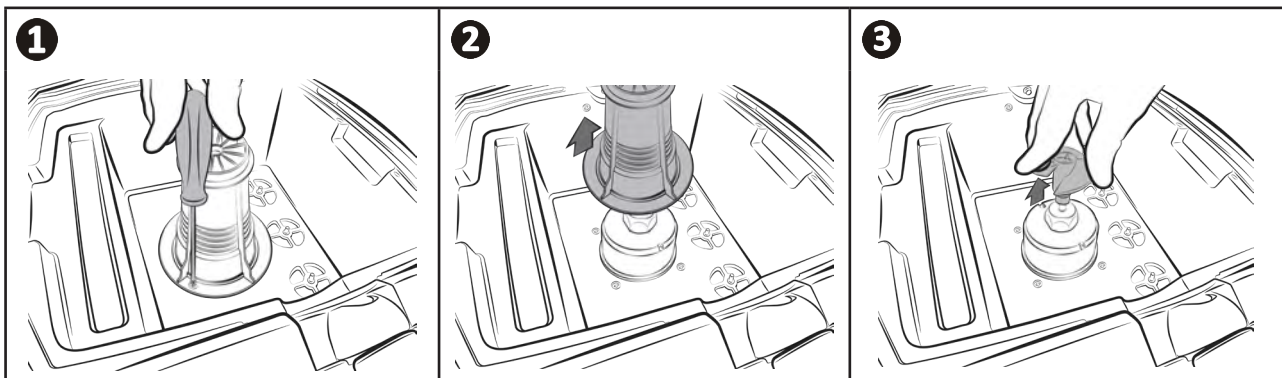
➤ 4.3 I Reiniging van de schroef

Voorkom ernstige verwondingen:



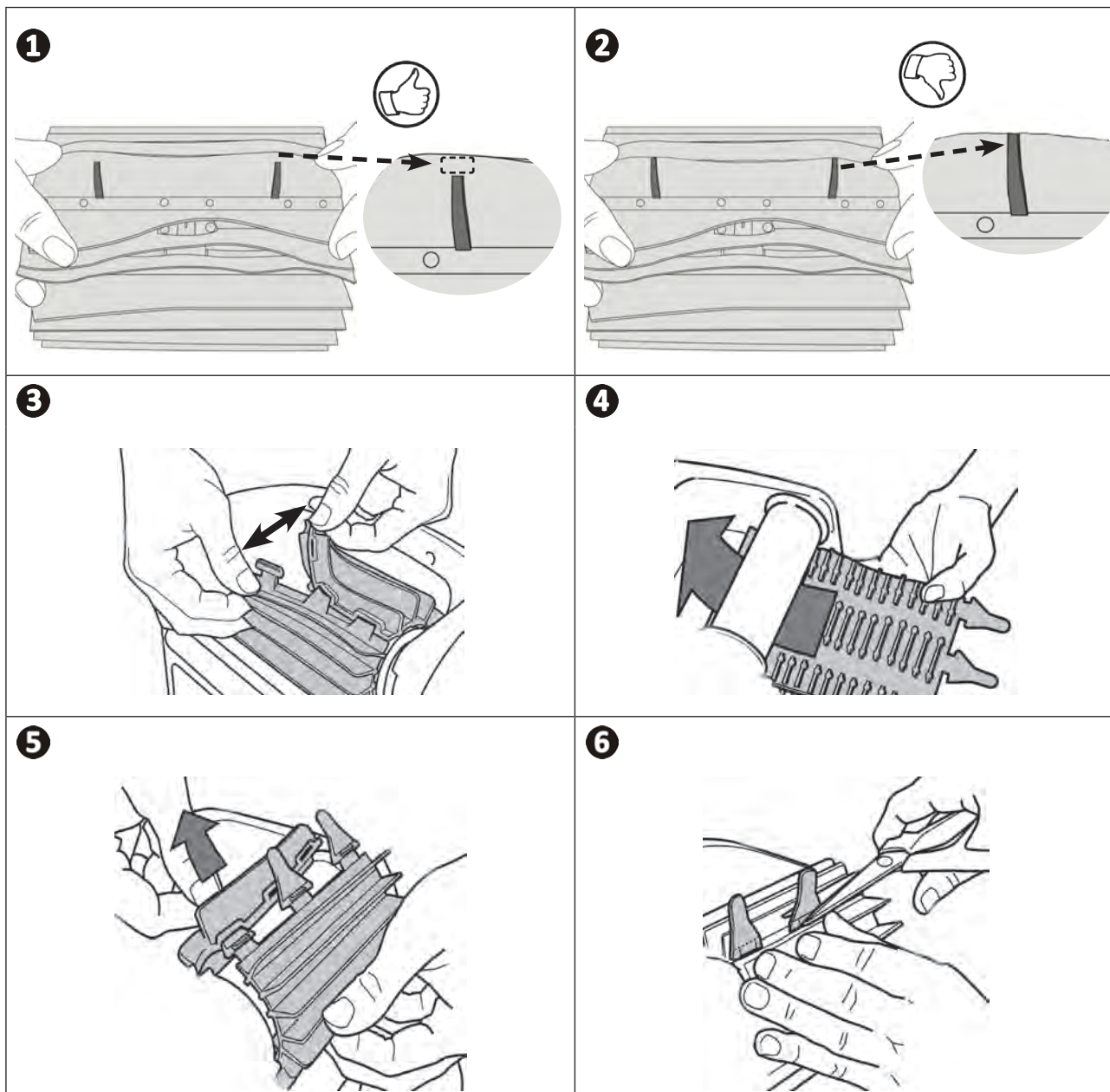
- Ontkoppel de robot van de stroom.
- Draag altijd handschoenen tijdens het onderhoud van de schroef .

- Draai de schroef van het rooster los (zie afbeelding **1**).
- Verwijder voorzichtig het rooster (zie afbeelding **2**).
- Draag handschoenen en trek aan de schroef terwijl u deze stevig vasthoudt (zie afbeelding **3**). Verwijder alle vuil (haren, bladeren, steentjes, ...) dat de schroef kan blokkeren.



➤ 4.4 I Borstels vervangen

- Elke borstel is uitgerust met slijtage-indicatoren, het verschil tussen de indicatoren en het uiteinde van de borstel geeft aan dat de borstel in goede staat verkeert (zie afbeelding ➊).
- Wanneer de slijtage-indicatoren verschijnen zoals weergegeven in de afbeelding ➋ zijn de borstels versleten en moeten deze worden vervangen.
- Om de versleten borstels te verwijderen, haalt u de lippen uit de gaten waarin deze vastzitten. (zie afbeelding ➌).
- Om de nieuwe borstels te installeren, steekt u eerst de rand zonder lippen onder de borstelhouder (zie afbeelding ➍).
- Rol de borstel om de houder, plaats de lipjes in de bevestigingsgaten en trek aan het uiteinde van elk lipje om de rand over de gleuf te halen (zie afbeelding ➎).
- Knip de lippen af met een schaar, zodat zij op één lijn liggen met de andere lamellen (zie afbeelding ➏).

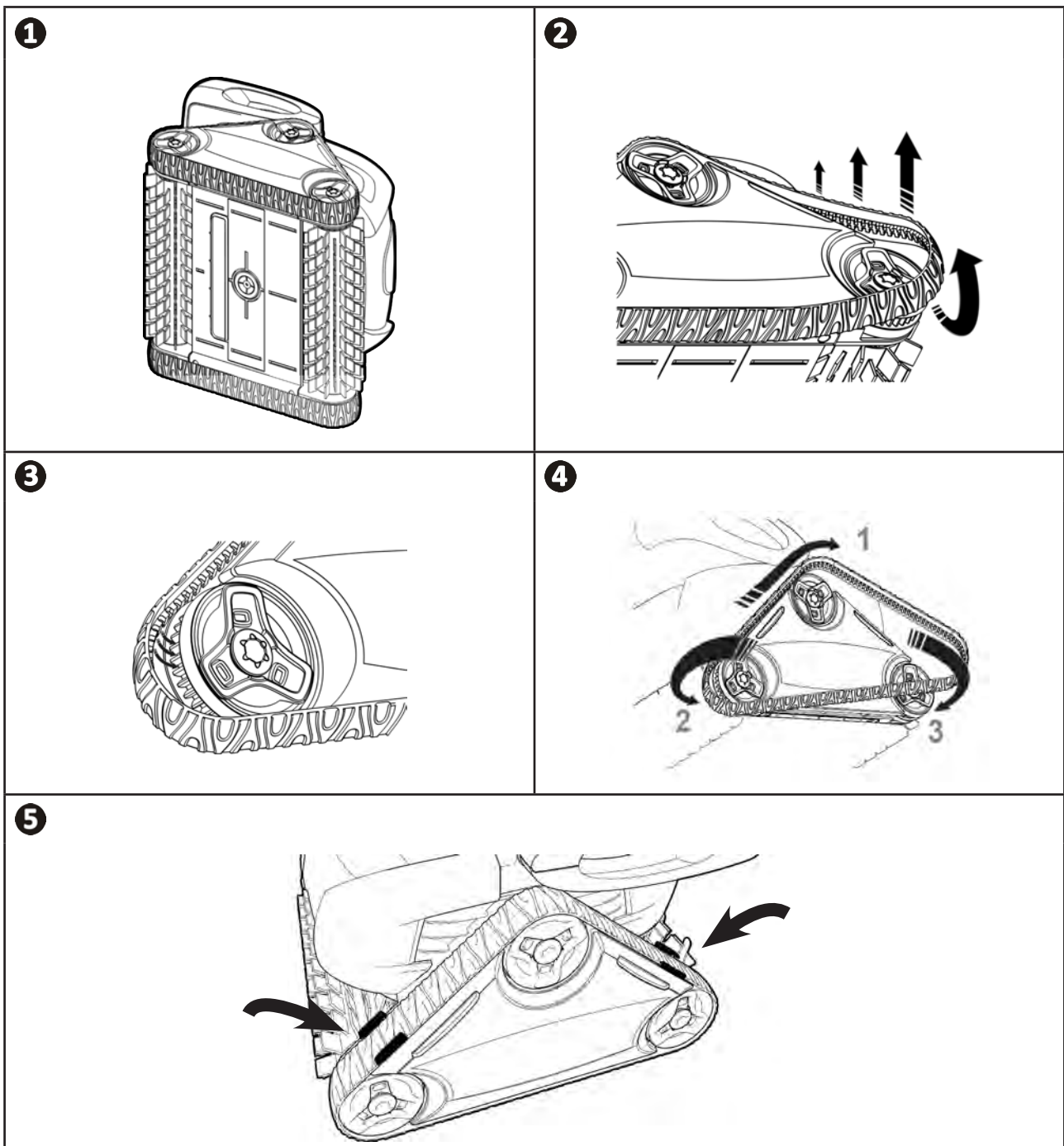


4.5 I Rupsbanden vervangen



- Voor de robots RX 4350 en RX 4450 moet het vervangen van de rupsbanden worden uitgevoerd door de dealer.


- Leg de robot op een zijkant (zie afbeelding 1).
- Begin aan een van de wielen, trek aan de binnenkant van de rupsband om het wiel los te maken (zie afbeelding 2). Verwijder de rupsband vervolgens van de robot.
- Om een nieuwe rupsband te installeren, plaatst u de binnenkant van de rupsband op de groeven van het eerste wiel (zie afbeelding 3).
- Trek de rupsband vervolgens uit tot over het tweede wiel en tenslotte tot over het laatste. Druk op de rupsband om deze goed op de groeven van de wielen (zie afbeelding 4) te plaatsen. Zorg ervoor dat de rupsband passeert onder de geleiders (zie afbeelding 5).









5 Probleemoplossing




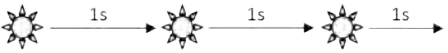

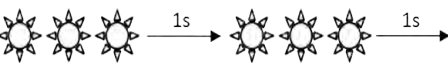
- Wij verzoeken voordat u contact opneemt met uw dealer, enkele eenvoudige controles uit te voeren in geval van storing met behulp van de volgende tabellen.
- Als het probleem aanhoudt, neem dan contact op met uw dealer.
-  : Acties voorbehouden aan een gekwalificeerde monteur

NL

5.1 | Gedrag van het apparaat

<p>Wanneer de robot in bedrijf is, blijft hij niet goed op de bodem van het zwembad</p>	<p>Hiervoor zijn 3 redenen mogelijk:</p> <ul style="list-style-type: none"> • Er zit nog lucht in de kap van het apparaat. Herhaal de stappen voor het onderdompelen van de robot (zie § “3.3 Onderdompeling van de robot”). • Het filter is vol of verstopt: het filter reinigen. • De schroef is beschadigd, neem contact op met uw dealer: 
<p>De robot klimt niet of niet meer tegen de wanden op</p>	<p>Hiervoor zijn 2 redenen mogelijk:</p> <ul style="list-style-type: none"> • Het filter is vol of verstopt: het filter reinigen. • Hoewel het water helder lijkt, kunnen er microscopische algen aanwezig zijn in het zwembad die niet zichtbaar zijn voor het blote oog en die de wanden glad maken en de robot zo verhinderen te klimmen. Voer een chloorschokbehandeling uit en verlaag de pH enigszins. <p>Laat de robot niet in het water tijdens de chloorschok-behandeling</p> <ul style="list-style-type: none"> • De borstels vertonen slijtage: controleer de slijtage-indicatoren “4.4 Borstels vervangen”, draai vervolgens aan de borstels om de rotaties te controleren. Vervang de borstels indien nodig. <p>Als het probleem aanhoudt, neem dan contact op met uw dealer: </p>
<p>Bij het starten maakt de robot geen enkele beweging</p>	<ul style="list-style-type: none"> • Controleer of er spanning aanwezig is op het stopcontact waarop de schakelkast is aangesloten. • Controleer of u een schoonmaakcyclus hebt gestart en of de controlelampjes branden. <p>Als het probleem aanhoudt, neem dan contact op met uw dealer: </p>
<p>De kabel raakt in de war</p>	<ul style="list-style-type: none"> • Niet de hele kabellengte afwikkelen in het zwembad. • Wikkel de nodige kabellengte af in het zwembad en leg de rest van de kabel op de rand van het zwembad.
<p>De robot blokkeert bij de stuwopeningen of de afvoergaten</p>	<ul style="list-style-type: none"> • Stop de filterpomp en start een nieuwe reinigingscyclus. • Plaats de schakelkast midden in de lengte van het zwembad volgens de veiligheidsvoorwaarden, zie “3.4 Aansluitingen van de elektrische voeding”. Indien de reiniging niet optimaal is, wijzig de locatie van de besturingseenheid en de onderdompeling van de robot.
<p>De robot beklimt de wanden langzaam en stopt onder de waterlijn</p> <p>De robot beklimt de wanden snel en komt boven de waterlijn totdat hij lucht aanzuigt</p>	<ul style="list-style-type: none"> • De robot kan zich anders gedragen, afhankelijk van de coating van het zwembad. Het kan nodig zijn om eenparameter te wijzigen om het beklimmen van de wanden te optimaliseren, zie “3.5.4 Het oppervlak controleren”. <p>Als het probleem aanhoudt, neemt u contact op met uw verkoper </p>
<p>De bedieningskast reageert niet op de toetsaanslagen</p>	<ul style="list-style-type: none"> • Trek de stekker uit het stopcontact, wacht 10 seconden en sluit het netsnoer weer aan.

5.2 I Gebruikerswaarschuwingen

Knipperende LED: 	Oplossingen
	<ul style="list-style-type: none"> Controleer of het apparaat is aangesloten op de schakelkast. Indien nodig los- en weer vastkoppelen met inachtneming van de procedure.
	<ul style="list-style-type: none"> Controleer of niets verhindert dat de borstels en rupsbanden goed draaien (zand, kabel enz.). Om dit te doen tilt u de rupsbanden op om te controleren of er geen extern voorwerp vast zit in de behuizing.
	<ul style="list-style-type: none"> Werking van de robot buiten het zwembad. Zorg ervoor dat de robot in het water start (zie § "3.3 I Onderdompeling van de robot"). Controleer of er geen stenen of haar aanwezig zijn in de propeller. Indien nodig de filter reinigen.



Tip: Informeer de verkoper, in geval van ondersteuning, over de staat van het apparaat om tijd te winnen
 Informeer uw verkoper

Recycling



Dit symbool betekent dat het toestel niet in de vuilnisbak mag worden gegooid. Dit moet selectief worden verwerkt voor hergebruik, recyclage of herstelling. Als het apparaat mogelijk milieugevaarlijke stoffen bevat, dan moeten deze verwijderd of geneutraliseerd worden. Neem contact op met uw dealer voor de recyclagemogelijkheden.

Uw dealer
Your retailer

Model apparaat
Appliance model

Serienummer
Serial number

Voor meer informatie, productregistratie en klantenservice:
For more information, product registration and customer support:

www.zodiac.com

